



Mission Locale

BOURGES
MEHUN-SUR-YEVRE
SAINT-FLORENT-SUR-CHER

RAPPORT D'ACTIVITÉS MISSION LOCALE 2024

RAPPORT MORAL



Catherine PALLOT
Présidente déléguée

Mesdames, Messieurs les membres de l'Assemblée Générale,

Fidèles à notre mission d'accompagner les jeunes de 16 à 25 ans dans leur parcours d'insertion sociale et professionnelle, nous avons poursuivi nos efforts en 2024 pour répondre au mieux à leurs besoins et aux réalités du territoire.

Au cœur de notre action, l'accompagnement personnalisé à 360° demeure et reste notre priorité. En 2024, nous avons continué à proposer une approche globale, prenant en compte les multiples dimensions de la vie des jeunes : orientation, formation, emploi, logement, santé, mobilité... Ce sont 2 930 jeunes dont 1 193 nouveaux inscrits, chiffres en légère progression par rapport à 2023, qui ont bénéficié des services de la Mission Locale.

Les conseillers ont œuvré comme toujours avec professionnalisme et engagement pour construire des parcours adaptés à chaque situation, en s'appuyant sur une écoute active et bienveillante basée sur une relation de confiance.

Nous avons renforcé nos actions en direction des jeunes les plus éloignés du marché du travail, en proposant des accompagnements spécifiques et des partenariats adaptés avec les acteurs locaux. L'accès à la formation qualifiante et à l'emploi durable est resté un axe majeur de notre intervention, avec une attention particulière aux secteurs porteurs du territoire comme en témoigne l'organisation de notre Forum Objectif Emploi qui a été un grand succès.

Face aux évolutions socio-économiques et aux difficultés rencontrées par les jeunes, la Mission Locale a su faire preuve d'innovation. Nous avons développé des actions pour répondre à leurs besoins sur des questions telles que la subsistance avec les repas partagés à Tivoli, l'hébergement transitoire avec le Relais18, mais aussi des actions autour de l'accès à la culture et l'émancipation intellectuelle avec la MCB et des compagnies théâtrales ou de la sensibilisation au développement durable avec le jardin dans le Marais des Plantons animé en partenariat par les Jardiniers Solidaires...

Conscients que l'insertion des jeunes est une responsabilité collective, nous avons continué à enrichir et à consolider nos partenariats avec les entreprises, les organismes de formation, les collectivités territoriales, les services sociaux et les associations. Ces collaborations fructueuses nous ont permis de multiplier les opportunités et de renforcer l'insertion sociale et professionnelle des jeunes.

C'est dans cette dynamique partenariale que nous avons coconstruit notre projet associatif en vue de notre labellisation.

En 2024, nous avons poursuivi notre travail avec les entreprises locales pour favoriser l'accès à des stages : notre Mission Locale est 2nde prescriptrice régionale pour les Périodes de Mise en Situation en Milieu Professionnel, à des contrats en alternance et à des emplois. Nous avons également poursuivi notre engagement auprès des organismes de formation pour proposer des parcours adaptés aux besoins du marché du travail notamment via les actions « Défi » de la Région Centre Val de Loire.

Si l'année 2024 a permis de belles réalisations, de nombreux défis persistent. L'accès à l'emploi pour les jeunes, en particulier les moins qualifiés, reste une préoccupation majeure dans un contexte de ralentissement économique et de reprise du chômage. Les problématiques liées au logement, à la mobilité et à la santé continuent également d'être des freins importants à leur insertion.

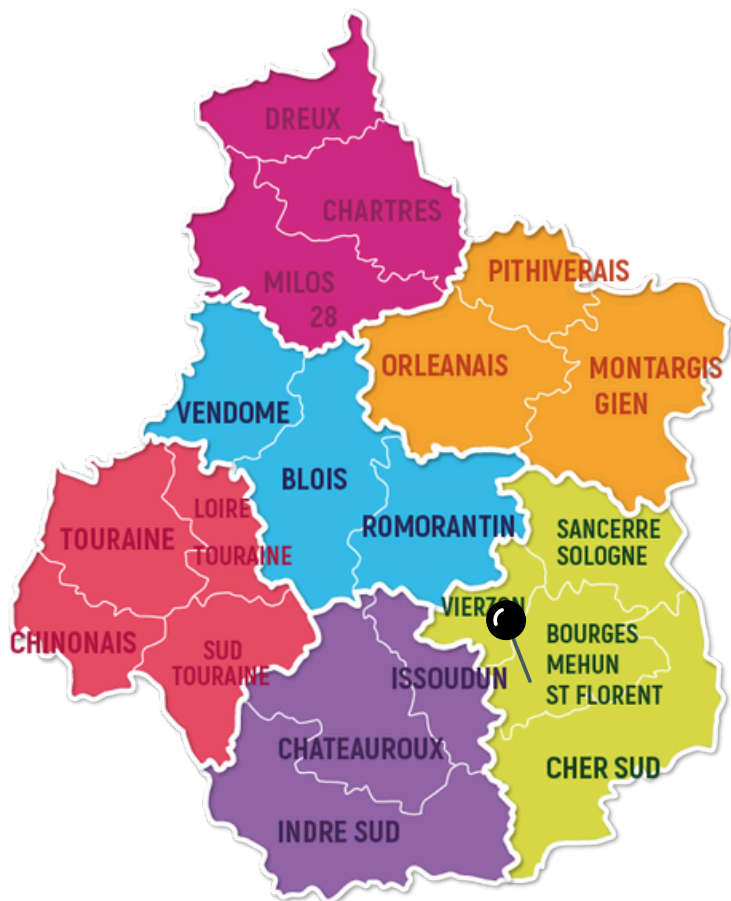
Pour 2025, notre Mission Locale entend maintenir ses efforts dans un contexte financier contraint. Nous continuerons à développer un accompagnement individualisé de qualité, à renforcer nos partenariats et à innover dans nos pratiques pour redonner confiance aux jeunes et leur offrir les meilleures chances d'un avenir professionnel et social réussi. Depuis janvier 2025, la mise en place du Réseau Pour l'Emploi, dans le cadre de la Loi pour le Plein Emploi, dont la Mission Locale est un acteur central, devra permettre de créer des synergies entre les différents acteurs au profit des jeunes et du territoire sans toutefois gommer les spécificités de notre accompagnement global, qui fait la force du réseau des Missions Locales.

2025 sera aussi l'année de notre labellisation. La définition du projet associatif, la révision de nos statuts, l'écriture de nos process et la mise en place de la comptabilité analytique doivent nous permettre l'obtention du label qui conditionne nos financements.

Enfin, je tiens à remercier de nouveau chaleureusement l'ensemble de nos partenaires, l'équipe de la Mission Locale pour son implication et son efficacité, ainsi que les jeunes que nous accompagnons pour leur confiance.

LA MISSION LOCALE

La Mission Locale est une association de loi 1901 dédiée à l'insertion sociale et professionnelle des jeunes de 16 à 25 ans. Avec un accueil de proximité, la Mission Locale Jeunes (Bourges, Mehun-sur-Yèvre, Saint-Florent-sur-Cher) compte 10 points d'accueil sur le territoire.



Bourges

Chancellerie

Val d'Auron

Avord

Les Aix d'Angillon

Maison d'Arrêt de Bourges

Mehun-sur-Yèvre

Saint-Martin d'Auxigny

Saint-Florent-sur-Cher

Lunery



ORGANIGRAMME

CONSEIL D'ADMINISTRATION

Présidée par la Présidente de
l'Agglomération Bourges Plus

1 DIRECTEUR MISSION LOCALE
1 DIRECTEUR ADJOINT

1 RESPONSABLE ADMINISTRATIVE
ET FINANCIÈRE

ANTENNE DE SAINT-FLORENT-SUR-CHER

1 responsable (MAD 0,5 ETP)
1 chargée d'accueil (MAD 1 ETP)
1 conseiller (MAD 1 ETP)
1 conseiller

ANTENNE DE MEHUN-SUR-YÈVRE

1 responsable (MAD 0.3 ETP)
1 chargée d'accueil
2 conseillers

ANTENNE DE BOURGES

1 assistante informatique

1 chargée d'accueil

10 conseiller AIO
(accueil, information, orientation)

1 chargée de projet
relation entreprises

1 chargée de relation entreprise
et chargée de communication

5 conseillers CEJ
(contrat d'engagement jeune)

2 assistantes
administratives CEJ

BUREAU

Présidence

Vice Président de la Mission Locale

Vice Présidente de la Mission Locale

Trésorier

Trésorier Adjoint

Secrétaire

Secrétaire adjoint

Agglomération Bourges plus

Commune de Mehun-sur-Yèvre

Commune de Saint-Florent-sur-Cher

Tivoli Initiatives

Agglomération de Bourges Plus

Prométhée Cher

Communauté de Communes des Terres du Haut Berry

LES CHIFFRES CLÉS

JEUNES ACCOMPAGNÉS

2 930

jeunes accompagnés en 2024



55%



45%

12%

Mineurs

48%

18 - 21 ans

36%

22 - 25 ans

4%

26 ans et +

LOGEMENT



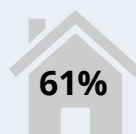
542 (19%)

jeunes résident en QPV



181 (6%)

jeunes résident en ZRR



61%

Hébergés
par la famille



19%

Logement
autonome



11%

Hébergés en foyers
(CHRS, FJT...)



10%

Logement
précaire (amis,
nomade, hôtel)

MOBILITÉ



24%

sont titulaires du permis B

15%

possèdent une voiture

10%

préparent le permis de conduire



75%

utilisent les transports en commun

NIVEAU SCOLAIRE

48% SANS DIPLOME

12% NIVEAU < 3 (diplôme inférieur
au CAP)

12% NIVEAU 3 (CAP)

22% NIVEAU 4 (Bac)

6% NIVEAU 5 (Bac+2)



SANTÉ

Psychologue

121 jeunes ont été reçus par la psychologue, pour une moyenne de 4 rendez-vous par personne.



37%



63%

5%

Mineurs

48%

18 - 21 ans

43%

22 - 25 ans

4%

26 ans et +

Infirmière

40 jeunes ont consulté l'infirmière. Un seul rendez-vous par personne.



38%



62%

7%

Mineurs

58%

18 - 21 ans

35%

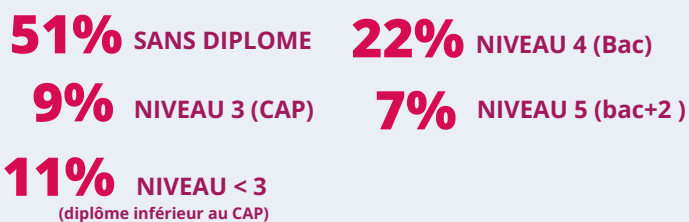
22 - 25 ans

LES CHIFFRES CLÉS

LES JEUNES EN 1ER ACCUEIL*

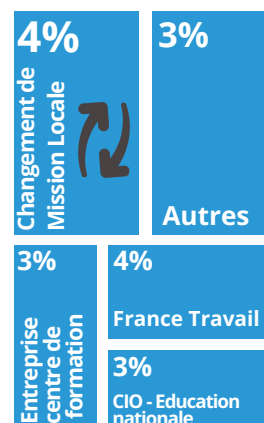
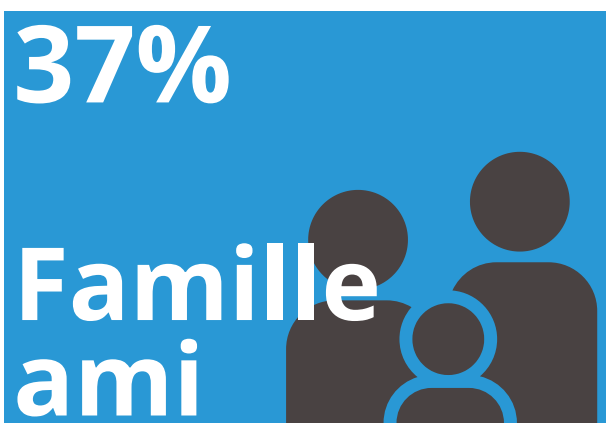
1 193

jeunes accueillis en 2024



*Un premier accueil est un jeune qui est reçu pour la première fois dans notre structure.

ORIGINE DE LA VENUE À LA MISSION LOCALE



NOTRE ACCOMPAGNEMENT

PROPOSITIONS & ÉVÉNEMENTS

38 309

offres de services
auprès de 3 417 jeunes

33% Accès à l'emploi

24% Citoyenneté, social

20% Projet professionnel

10% Formation

5% Loisirs, sport, culture

5% Santé

1% Logement



24 464 (19%)

Entretiens individuels
et collectifs (ateliers)

La moyenne est de plus de 6 entretiens
par jeune.

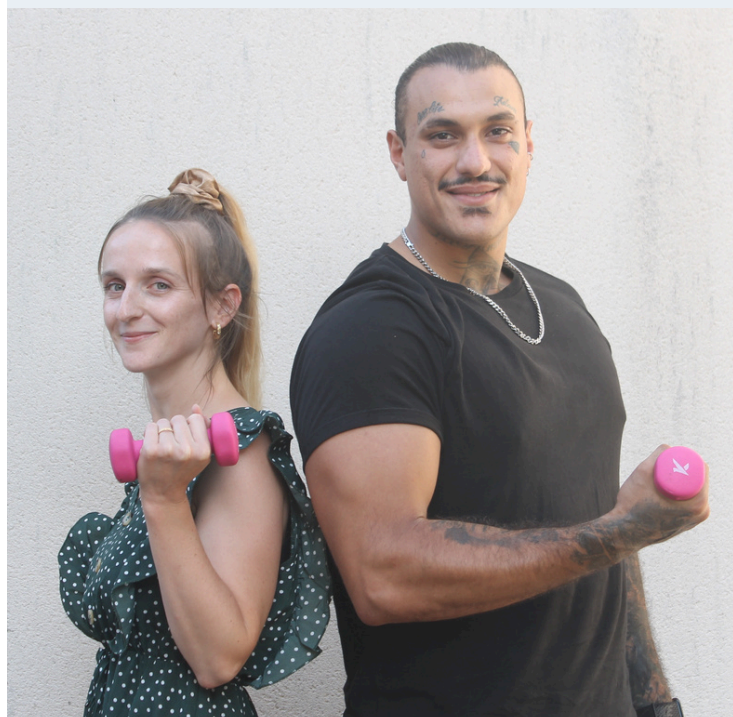
autres nature d'événements :

44% Acte administratif

30% Courrier - email

10% Téléphone - SMS

0,5% Médiation - entretien par un partenaire



133 048 événements au total*

**Lorsqu'un conseiller intervient sur le dossier d'un jeune, un événement est généré automatiquement même si cette intervention est une modification administrative.*

NOTRE ACCOMPAGNEMENT

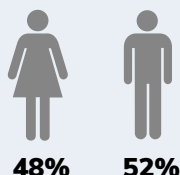
LES PROGRAMMES D'ACCOMPAGNEMENT

CONTRAT D'ENGAGEMENT JEUNE

455

452 en 2023

jeunes ont été intégrés dans le dispositif Contrat d'Engagement Jeunes.



238

jeunes ont été renouvelés sur le dispositif.



22%

résident en QPV



5%

résident en ZRR



5%

disposent d'une RQTH

ÂGE

13%

62%

25%

1%

Mineurs 18 - 21 ans 22 - 25 ans + 26 ans

NIVEAU SCOLAIRE

44% SANS DIPLOME **12%** NIVEAU 3 (CAP)

14% NIVEAU < 3
(diplôme inférieur au CAP) **27%** NIVEAU 4 (Bac)

3% NIVEAU 5 (Bac+2)

MOTIF DE SORTIE

- 37% fin de la durée maximale du parcours
- 34% accès à l'autonomie
- 10% rupture d'un commun accord
- 7% déménagement
- 5% abandon du jeune
- 3% orientation vers un autre accompagnement
- 3% non respect des engagements
- 1% limite d'âge du jeune (26 ans)

SITUATION À LA SORTIE DU CEJ

- 51% demandeur d'emploi
- 22% emploi
- 10% formation
- 10% service civique
- 3% alternance
- 2% stage
- 2% scolarité

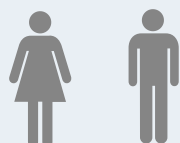


PACEA

580

877 en 2023

jeunes entrés en PACEA
(Parcours d'Accompagnement
Contractualisé vers l'Emploi et l'Autonomie)



PPAE

196

146 en 2023

jeunes ont intégrés le Projet
Personnalisé d'Accès à l'Emploi.



* Le Contrat d'Engagement Jeune s'adresse sous certaines conditions aux jeunes de 16 à 25 ans et aux personnes de moins de 30 ans reconnues handicapées.

Ce contrat peut se traduire notamment par des stages, des formations, l'emploi, un service civique. L'objectif est l'accès à un emploi durable. Le parcours peut durer de 6 à 18 mois pour les jeunes en fonction de leur profil. Quand un jeune signe le CEJ, il bénéficie :

- D'un accompagnement par un conseiller dédié qui le suit tout au long de son parcours et jusqu'à ce qu'il accède à un emploi durable.
- Un programme intensif de 15 à 20 heures par semaine composé de différents types d'activités.
- Une allocation mensuelle en fonction de ses ressources et sous condition de respecter ses engagements.

NOTRE ACCOMPAGNEMENT

ENTRÉES EN SITUATION PROFESSIONNELLE



46% EMPLOI

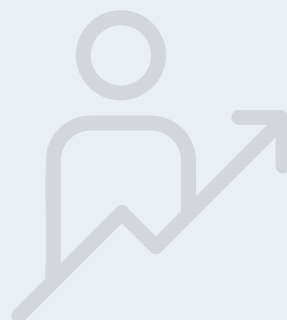
21% FORMATION

17% PMSMP

6% SCOLARITÉ

6% SERVICE CIVIQUE

4% ALTERNANCE



3 098 entrées en situations pour 1 682 jeunes.

» Emploi

845 jeunes ont signé au moins un contrat de travail (hors alternance).

1078

Contrats à Durée Déterminé signés

348

Contrats à Durée Indéterminé signés

TOP 3 des secteurs qui ont recrutés

20%

TRANSPORT ET LOGISTIQUE

22%

HÔTELLERIE RESTAURATION, TOURISME, LOISIRS ET ANIMATION



15%

COMMERCE VENTE ET GRANDE DISTRIBUTION

» Formation

524 jeunes ont accédé à une formation (dont 410 sur une formation dans le cadre du PRF)

127

Jeunes sur une formation qualifiante

202

Jeunes sur des formations d'aide à l'élaboration de projet professionnel

175

Jeunes sur des formations de remise à niveau

TOP 3 des secteurs qui ont formés

11%

TRANSPORT ET LOGISTIQUE

22%

SERVICES A LA PERSONNE ET A LA COLLECTIVITÉ



11%

COMMERCE VENTE ET GRANDE DISTRIBUTION



LA RELATION ENTREPRISES

LES OFFRES D'EMPLOI

- > L'organisation régulière de sessions de recrutement dans nos locaux en collaboration avec les entreprises locales.
- > La collecte des offres et des besoins en recrutement des entreprises.
- > La mise en relation des employeurs avec des profils adaptés à leurs besoins.



100

partenaires emplois
qui ont recrutés en 2024



171

offres d'emplois



27%

En CDI



72%

En CDD

16%

HÔTELLERIE
RESTAURATION,
TOURISME,
LOISIRS ET
ANIMATION



7%

COMMERCE,
VENTE ET
GRANDE
DISTRIBUTION

7%

TRANSPORT
LOGISTIQUE

7% SUPPORT A L'ENTREPRISE
6% SERVICES A LA PERSONNE ET A LA COLLECTIVITÉ
5% CONSTRUCTION, BÂTIMENT ET TRAVAUX PUBLICS
4% INDUSTRIE
3% INSTALLATION ET MAINTENANCE
1% SANTÉ



265

partenaires emplois ont travaillé avec
nous (offres d'emplois, stages, ateliers,...)

PARCOURS EMPLOI COMPÉTENCES CONTRAT UNIQUE D'INSERTION

20 Contrats CAE
(tous en CDD)

7 Contrats CIE

Le CUI vise à faciliter l'embauche des personnes
ayant des difficultés à trouver un emploi.
Il existe deux types de CUI :

- Le contrat d'accompagnement dans l'emploi (CUI-CAE) s'adresse au secteur non marchand.
- Le contrat initiative emploi (CUI-CIE) s'adresse au secteur marchand.



NOS ACTIONS



Retrouvez l'ensemble des actions menées par notre structure : emploi, mobilité, projets professionnels, actions culturelles.



FLASHEZ-MOI



Retour sur l'atelier théâtre réalisé en mars 2024 avec la Compagnie Turak autour de la marionnette, bienvenue à la Mission Locale de Turakie !



Replay de notre live Twitch effectué sur l'événement Place du Numérique en mai 2024, autour de la question du numérique et de ses usages.



Une série de vidéos témoignages réalisée lors de la journée professionnelle des Missions Locales Centre Val de Loire



LA MISSION LOCALE JEUNES

COMMUNIQUE !



LINKEDIN

A destination des professionnels et des entreprises. Présenter nos actions et mettre en avant notre service entreprise.

1300 personnes suivent notre page



FACEBOOK

Communiquer auprès des partenaires, des institutionnels et des parents. Notre audience est représentée par une majorité de femme (60%) et rayonne sur tout le département (Bourges, Saint-Amand-Montrond, Cher) et départements limitrophes (Chateauroux, Issoudun)

4 200 personnes suivent notre page



SITE INTERNET

Site vitrine qui présente notre structure de manière globale. Travaillé de refonte fait en 2023 avec mise en ligne 2024.

L'idée est de mettre en avant nos actions, à travers les événements et la mise en ligne de petit article sur des actions, ateliers et temps forts.

<https://www.missionlocalejeunes.fr>



INSTAGRAM

Communiquer auprès des jeunes. Partager nos informations, mais aussi partager et relayer des informations diverses à destination des jeunes (santé, logement, culture, mobilité,...)

625 abonné.e.s



YOUTUBE

Environ une dizaine de vidéos réalisées. Présentation de nos services, réalisation de portraits de jeunes (Ulysse, Joey, Anaïs), récapitulatif des actions sur l'année 2022 etc... Au total, toute vidéo confondue, cela à généré environ :

5 100 vues sur notre structure.

NEWSLETTER

Rédaction d'une newsletter sur l'antenne de Saint-Florent-sur-Cher tous les mois. Diffusée dans le magazine Le Florentais (3660 exemplaires), mais aussi les réseaux et par email à une quarantaine de partenaires (élus locaux, professionnels de l'insertion, ...). Cette newsletter met en avant actions réalisées et donne des informations utiles.

1 newsletter chaque mois